

DIAGNOSTISCHE WARMTEBEELDCAMERA
WÄRMEBILDDIAGNOSE-GERÄT
CAMÉRA THERMIQUE DE DIAGNOSTIC
TERMOCAMERA DIAGNOSTICA
TERMOWIZOR DIAGNOSTYCZNY
DIAGNOSTIC THERMAL IMAGER



SNELSTARTGIDS

SCHNELLSTARTANLEITUNG

GUIDE DE DÉMARRAGE

GUIDA RAPIDA

SKRÓCONA INSTRUKCJA
OBSŁUGI

QUICK-START GUIDE



SNELSTARTGIDS



Bediening en functies



Aan de slag

1. Druk op de **AAN/UIT-knop**  en laat deze weer los om de warmtebeeldcamera AAN te zetten.

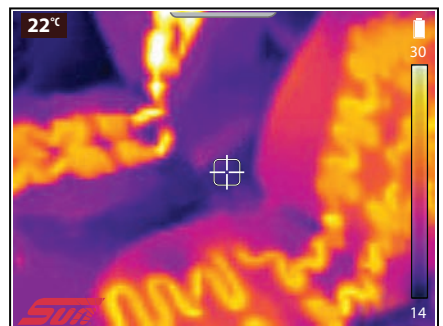
1a. Taal-setup

- Druk op de **Menu-knop** .
- Selecteer het **instellingen**-pictogram .
- Selecteer **Taal** in het menu.
- Selecteer de gewenste taal.

2. Richt de warmtebeeldcamera op het gewenste object of de gewenste objecten.

3. Druk op de **screenshot-knop** om een kopie van de huidige schermweergave op te slaan.

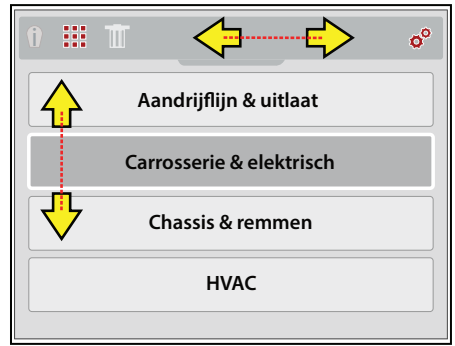
Deze afbeeldingen worden automatisch opgeslagen en kunnen in de galerij worden bekeken of worden overgezet naar een PC met behulp van een USB-kabel.



4. Druk op de **Menu**-knop om het menu te openen.



Gebruik de richtingsknoppen om te navigeren en selecteer de gewenste functie of menu-optie.



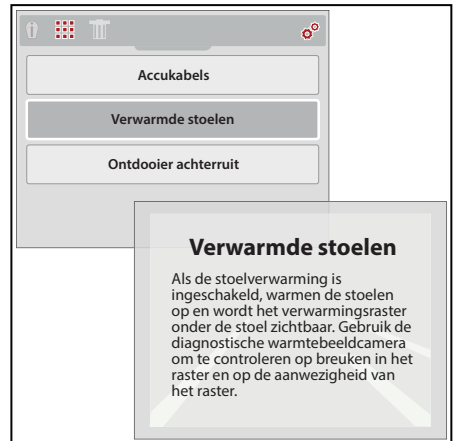
Pictogrammen op de werkbalk

	Experttips - bekijk praktijktips voor het oplossen van problemen
	Gallerij - bekijk opgeslagen afbeeldingen
	Verwijderen - verwijder opgeslagen afbeeldingen
	Instellingen - wijzig apparaatinstellingen

Menunavigatie

	Links/rechts - navigeer op de werkbalk
	Omhoog/omlaag - navigeer in de menu-opties
	✓Y - accepteer selectie
	×N - annuleer selectie

5. Selecteer het **experttips**-pictogram
6. Selecteer het gewenste voertuigstelsel en de gewenste component in de menu-opties om beschikbare experttips weer te geven.
7. Druk zodra gereed op de **×N**-knop om terug te gaan naar het experttips-menu, of druk op de Menu-knop om terug te gaan naar de cameramodus.



Opladen van accu

- Sluit de meegeleverde USB-kabel aan op de micro-USB-aansluiting aan de bovenzijde van het apparaat en sluit het andere eind van de kabel aan op de USB-voedingsadapter.
- Sluit de USB-voedingsadapter aan op een stopcontact.

De accu-oplaad-LED gaat branden en het accuniveau-pictogram wordt weergegeven ten teken dat de accu wordt opgeladen.

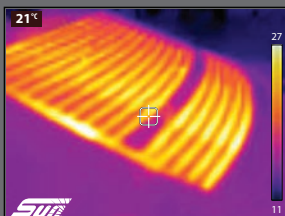
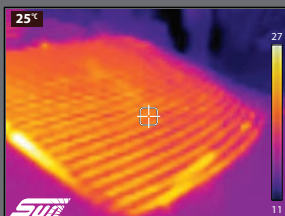


Veelgebruikte toepassingen

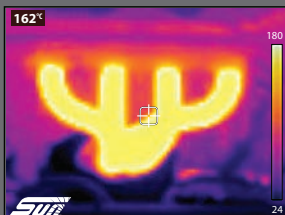
Bekend goed

Bekend fout

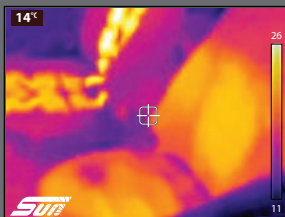
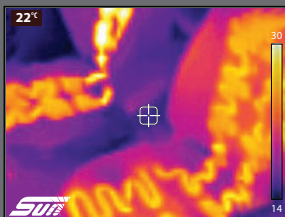
Werkt de
achterruintont-
dooier?



Welke
cilinder werkt
niet of slecht?



Welke
stoelverwarming
werkt niet?



Gebruikershandleiding

De gebruikershandleiding is te vinden op de microSD-kaart van de thermische warmtebeeldcamera. Om de PDF van de handleiding te kunnen bekijken, moet de warmtebeeldcamera met een USB-kabel op een PC worden aangesloten. Open de mappen op de microSD en ga naar **Manuals > DTI_UM.pdf**.

Ondersteuning

Tél. : +01 74 05 63 85

Site Web : <https://eu.sun-workshopsolutions.com/fr>

Deutsch

SCHNELLSTARTANLEITUNG



Steuerelemente und Funktionen



Erste Schritte

1. Drücken Sie die **Einschalttaste**  und lassen Sie sie wieder los, um das Wärmebilddiagnose-Gerät einzuschalten.

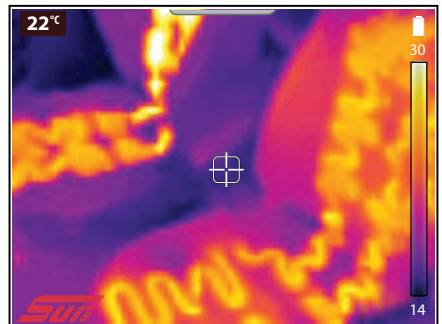
1a. Spracheinstellungen

- Drücken Sie die **Menütaste** .
- Wählen Sie das Symbol "Einstellungen" aus .
- Wählen Sie "Sprache" im Menü aus.
- Wählen Sie die gewünschte Sprache aus.

2. Richten Sie das Wärmebilddiagnose-Gerät auf das (die) gewünschte(n) Objekt(e).

3. Drücken Sie die **Auslösetaste für die Bildschirmaufzeichnung**, um ein Bild des aktiven Bildschirms zu speichern.

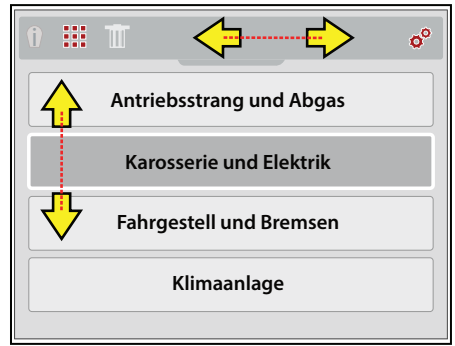
Bilder werden automatisch gespeichert und können in der Galerie angezeigt oder über ein USB-Kabel auf Ihren PC übertragen werden.



4. Drücken Sie die Taste **Menü**, um das Menü zu öffnen.



Verwenden Sie die Steuerungstasten zum Navigieren und wählen Sie die gewünschte Funktion oder Menüoption aus.



Symbole in der Symbolleiste

	Expertentipps - Anzeige bewährter Tipps zur Fehlerbehebung
	Galerie - Anzeige gespeicherter Bilder
	Löschen - Löschen gespeicherter Bilder
	Einstellungen - Anpassung der Geräteeinstellungen

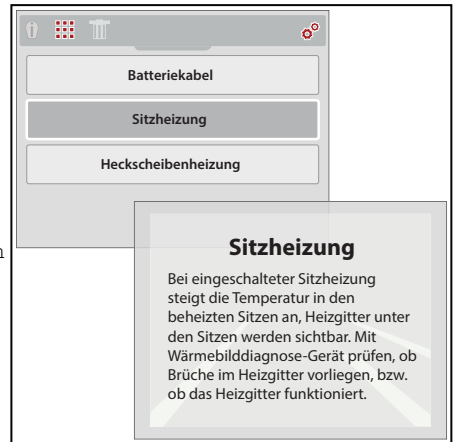
Menünavigation

	Links/Rechts - Navigation durch die Symbolleiste
	Aufwärts/Abwärts - Navigation durch die Menüoptionen
	✓Y - Auswahl tätigen (akzeptieren)
	×N - Auswahl abbrechen

5. Wählen Sie das Symbol **Expertentipps** aus.

6. Wählen Sie das zutreffende Fahrzeugsystem und die entsprechende Komponente aus den Menüoptionen aus, um verfügbare Expertentipps anzuzeigen.

7. Drücken Sie nach Abschluss die Taste **×N**, um zum Menü „Expertentipps“ zurückzukehren, oder drücken Sie die Taste **Menü**, um in den Bildaufzeichnungsmodus zurückzukehren.



Batterie wird geladen

1. Verbinden Sie das mitgelieferte USB-Kabel mit dem micro USB-Anschluss an der Oberseite des Wärmebilddiagnose-Geräts und mit dem USB-Netzteiladapter.
2. Schließen Sie den USB-Netzteiladapter an eine Stromquelle an.

Die LED-Anzeigeleuchte für die Batterieaufladung leuchtet auf, und das Symbol für den Batterieladezustand wird angezeigt, um zu signalisieren, dass die Batterie aufgeladen wird.

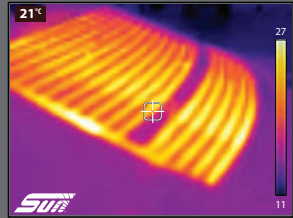
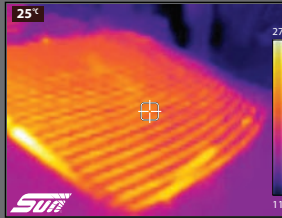


Typische Anwendungsbereiche

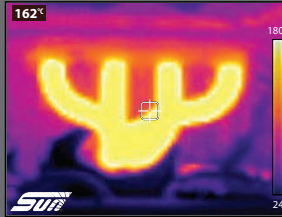
Als gut bekannt

Als fehlerhaft bekannt

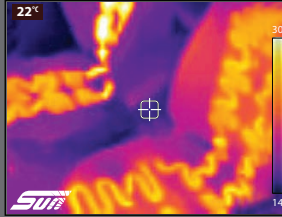
Funktioniert die Heckscheibenheizung?



Welcher Zylinder weist eine Fehlzündung auf?



Bei welchem Sitz funktioniert die Sitzheizung nicht?



Benutzerhandbuch

Das Benutzerhandbuch befindet sich auf der microSD-Karte des Wärmebilddiagnose-Geräts. Zum Anzeigen der PDF-Datei des Benutzerhandbuchs müssen Sie das Wärmebilddiagnose-Gerät mithilfe des USB-Kabels an Ihren PC anschließen. Öffnen Sie das Verzeichnis auf der microSD-Karte und wählen Sie **Manuals > DTI_UM.pdf** aus.

Kundendienst

Telefon: +49 8 634 62 20

Website: <https://eu.sun-workshopsolutions.com/de>

Français

GUIDE DE DÉMARRAGE





Commandes et fonctions



Prise en main

1. Appuyez sur le **bouton Marche/Arrêt**  et relâchez-le pour activer la caméra thermique.

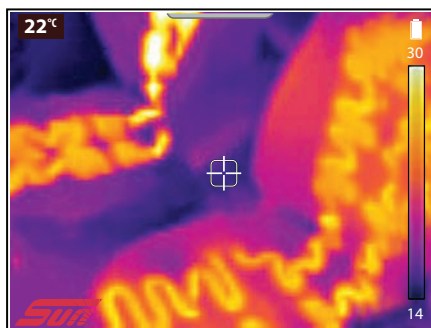
1a. Configuration de la langue

- Appuyez sur le bouton Menu .
- Sélectionnez l'icône des paramètres .
- Sélectionnez Langue dans le menu.
- Sélectionnez la langue souhaitée.

2. Pointez la caméra thermique sur le ou les objets à vérifier.

3. Appuyez sur le **déclencheur de capture d'écran** pour enregistrer une image de l'écran actif.

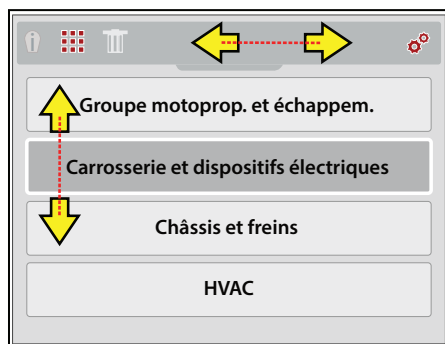
Les images sont enregistrées de façon automatique et peuvent être visionnées dans la galerie ou transférées sur votre ordinateur à l'aide d'un câble USB.



4. Appuyez sur le bouton **Menu** pour ouvrir le menu.



Naviguez au moyen des boutons de commande et sélectionnez la fonction ou l'option de menu désirée.



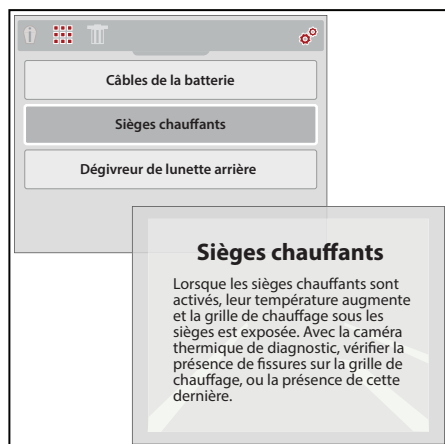
Icônes de la barre d'outils

	Conseils experts - afficher les conseils de dépannage basés sur l'expérience
	Galerie - afficher les images enregistrées
	Supprimer - supprimer les images enregistrées
	Paramètres - régler les paramètres de l'appareil

Navigation dans les menus

	Gauche/Droit - naviguer dans la barre d'outils
	Haut/Bas - naviguer dans les options de menu
	✓Y - faire (accepter) une sélection
	×N - annuler une sélection

5. Sélectionnez l'icône **Conseils experts** .
6. Sélectionnez le système de véhicule et le composant concernés dans les options du menu afin d'afficher les conseils experts disponibles.
7. Lorsque vous avez terminé, sélectionnez le bouton **×N** pour revenir au menu **Conseils experts** ou sélectionnez le bouton **Menu** pour revenir au mode **Caméra**.



Charge de la batterie

1. Connectez le câble USB fourni à la prise micro-USB sur la partie supérieure de la caméra thermique et à l'adaptateur d'alimentation USB.
2. Connectez l'adaptateur d'alimentation USB à une source d'alimentation active.

La LED de charge de la batterie s'allumera et l'icône de niveau de batterie indiquera que la batterie est en cours de charge (comme illustrée ci-contre).

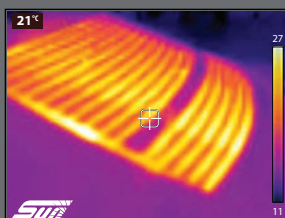
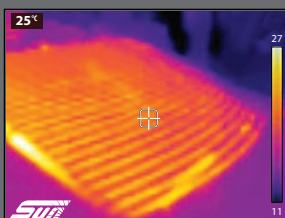


Applications courantes

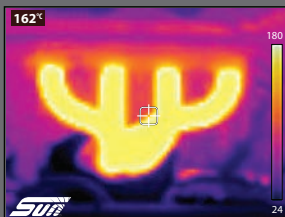
Connu comme bon

Connu comme mauvais

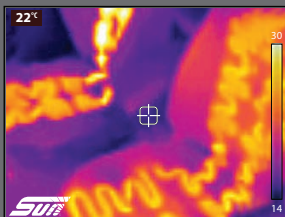
Le dégivreur de lunette arrière fonctionne-t-il?



Quel cylindre présente un raté d'allumage?



Quel siège chauffant ne fonctionne pas?



Manuel d'utilisation

Le manuel d'utilisation est fourni sur la carte microSD de la caméra thermique. Pour l'afficher au format PDF, connectez la caméra thermique à votre ordinateur à l'aide d'un câble USB. Ouvrez le répertoire de la carte microSD et accédez à

Manuals > DTI_UM.pdf.

Service à la clientèle

Tél. : +01 74 05 63 85

Site Web : <https://eu.sun-workshopsolutions.com/fr>

Italiano


GUIDA RAPIDA





Controlli e funzionalità



Operazioni preliminari

1. Premere e rilasciare il **pulsante di accensione**,  per accendere la termocamera.

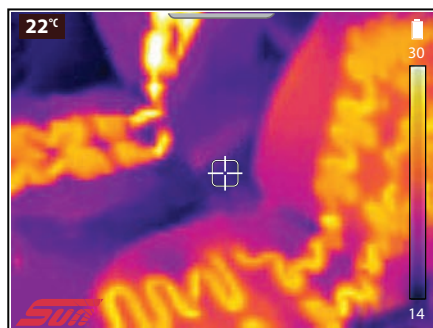
1a. Configurazione della lingua

- Premere il pulsante **Menu**. 
- Selezionare l'icona **Impostazioni**. 
- Selezionare **Lingua** dal menu.
- Selezionare la lingua desiderata.

2. Puntare la termocamera sugli oggetti desiderati.

3. Premere il **grilletto di acquisizione schermata** per salvare un'immagine della schermata attiva.

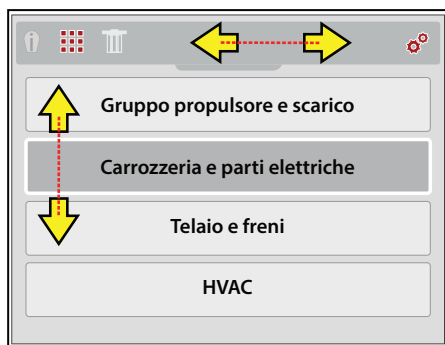
Le immagini vengono salvate automaticamente e possono essere visualizzate nella raccolta di immagini o trasferite sul PC tramite cavo USB.



4. Premere il pulsante **Menu** per aprire il menu.



Utilizzare i pulsanti di comando per esplorare e selezionare la funzione o l'opzione di menu desiderata.



Icone della barra degli strumenti

	Suggerimenti dell'esperto: suggerimenti per la risoluzione dei problemi in base all'esperienza di esperti
	Raccolta di immagini: visualizza le immagini salvate
	Elimina: elimina le immagini salvate
	Impostazioni: regola le impostazioni del dispositivo

Navigazione del menu

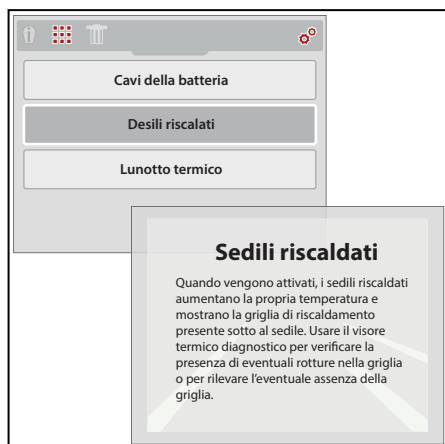
	Sinistra/Destra: navigazione della barra degli strumenti
	Su/Giù: navigazione delle opzioni di menu
	✓Y: conferma (accetta) la selezione
	×N: annulla la selezione

5. Selezionare l'icona **suggerimenti dell'esperto**.



6. Selezionare l'impianto e il componente applicabili del veicolo tra le opzioni di menu per visualizzare i suggerimenti dell'esperto disponibili.

7. Al termine, selezionare il pulsante **×N** per tornare al menu Suggerimenti dell'esperto o selezionare il pulsante **Menu** per tornare alla modalità termocamera.



Caricamento della batteria

1. Collegare il cavo USB fornito alla presa Micro-USB nella parte superiore della tettuccio e all'adattatore di alimentazione USB.
2. Collegare l'adattatore di alimentazione USB a un alimentatore attivo.

Il LED di caricamento batteria si accende e l'icona relativa al livello della batteria indica che la batteria è in fase di caricamento.

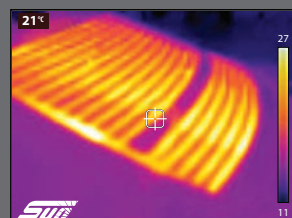
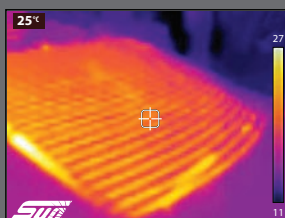


Applicazioni tipiche

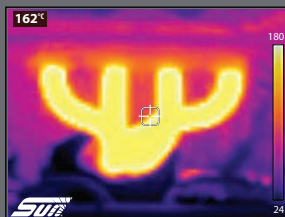
Alta qualità

Bassa qualità

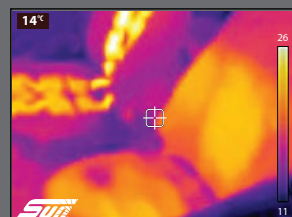
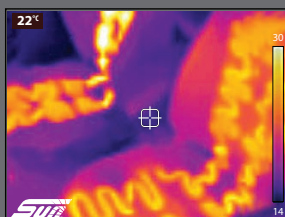
Lo sbrinatori lunotto posteriore funziona?



Quale cilindro presenta una mancata accensione?



Quale sedile riscaldato non sta funzionando?



Manuale per l'utente

Il manuale utente è compreso sulla scheda MicroSD della termocamera. Per visualizzare il PDF del manuale utente, collegare la termocamera al PC tramite cavo USB. Aprire la directory della scheda MicroSD e raggiungere **Manuals > DTI_UM.pdf**.

Assistenza clienti

Telefono: +39 0522 733-411

Sito Web: <https://eu.sun-workshopsolutions.com/it>

Polski

SKRÓCONA INSTRUKCJA OBSŁUGI



Elementy sterujące i funkcje



Rozpoczęcie pracy

1. Naciśnij i zwolnij **przycisk zasilania**, aby włączyć termowizor.



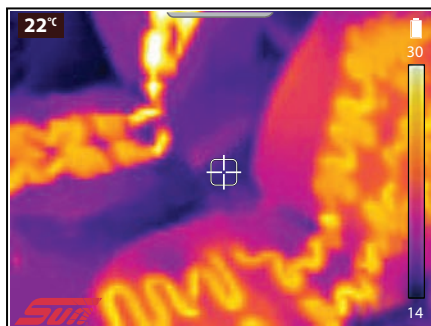
1a. Ustawienie języka

- Naciśnij przycisk **Menu**.
- Wybierz ikonę **Ustawienia**.
- W menu wybierz opcję **Język**.
- Wybierz żądany język.

2. Nakieruj termowizor na żądane obiekty.

3. Naciśnij **przycisk przechwycenia ekranu**, aby zapisać obraz aktywnego ekranu.

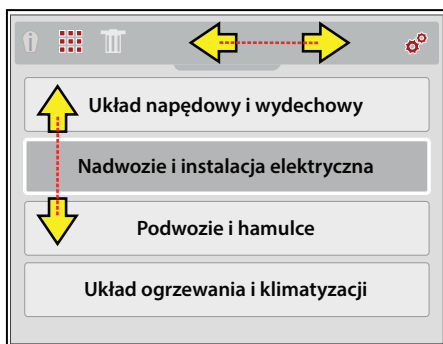
Obrazy są automatycznie zapisywane i można je wyświetlać w galerii lub przesyłać na komputer za pomocą kabla USB.



4. Naciśnij przycisk **Menu**, aby otworzyć menu.



Do nawigacji w menu oraz wyboru funkcji i opcji służą przyciski sterujące.



Ikony paska narzędzi

	Wskazówki specjalistów — umożliwia wyświetlanie opartych na doświadczeniu wskazówek dotyczących rozwiązywania problemów.
	Galeria — umożliwia wyświetlanie zapisanych obrazów.
	Usuń — umożliwia usuwanie zapisanych obrazów.
	Ustawienia — umożliwia zmianę ustawień urządzenia.

Nawigacja w menu

	W lewo/w prawo — umożliwiają nawigację na pasku narzędzi.
	W górę/w dół — umożliwiają przechodzenie między opcjami menu.
	Y — umożliwia wybranie (zaakceptowanie).
	X — umożliwia anulowanie wyboru.

5. Wybierz ikonę **Wskazówki specjalistów**.



6. W opcjach menu wybierz układ pojazdu i element, aby wyświetlić dostępne wskazówki specjalistów.

7. Po zakończeniu naciśnij przycisk **X**, aby powrócić do menu Wskazówki specjalistów, lub przycisk **Menu**, aby powrócić do trybu termowizora.



Ładowanie akumulatora

1. Podłącz dostarczony kabel USB do gniazda micro USB na górze termowizora oraz do zasilacza USB.
2. Podłącz zasilacz USB do gniazodka sieci elektrycznej.

Dioda LED ładowania akumulatora zaświeci się i zostanie wyświetlona ikona poziomu akumulatora informująca o jego ładowaniu.

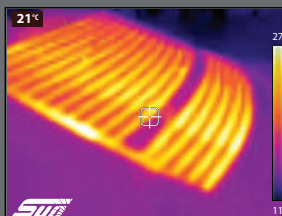
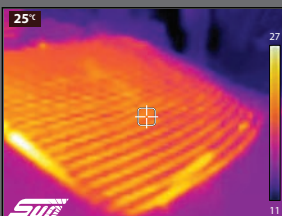


Typowe zastosowania

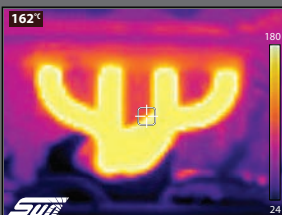
Sprawdzone jako sprawne

Sprawdzone jako niesprawne

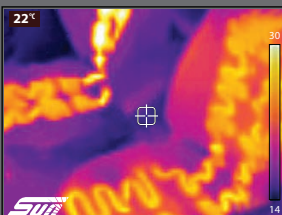
Czy odmrażacz tylnej szyby działa?



W którym cylindrze wypadają zapłony?



Który podgrzewany fotel nie działa?



Podręcznik użytkownika

Podręcznik użytkownika znajduje się na karcie microSD termowizora. Aby wyświetlić podręcznik użytkownika w formacie PDF, podłącz termowizor do komputera za pomocą kabla USB. Otwórz katalog karty microSD i wybierz kolejno: **Manuals > DTI_UM.pdf**.

Obsługa klienta

Telefon: +48 12345 2234

Witryna internetowa: <https://eu.sun-workshopsolutions.com/pl>

English

QUICK-START GUIDE




Controls and Features



Getting Started

1. Press and release the **Power Button**,  to turn on the Thermal Imager.

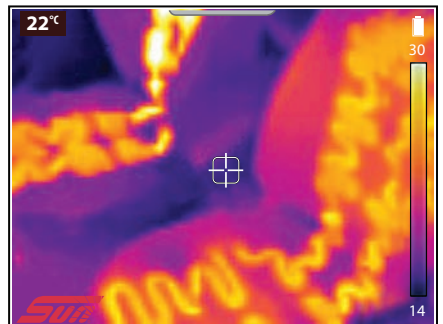
1a. Language Setup

- Press the **Menu** button .
- Select the **Settings** icon .
- Select **Language** from the menu.
- Select the desired language.

2. Point the Thermal Imager at the desired object(s).

3. Press the **Screen Capture Trigger**, to save an image of the active screen.

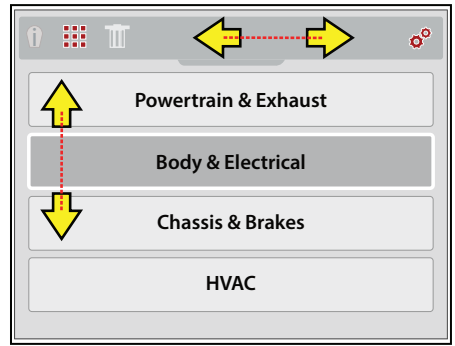
Images are automatically saved, and can be viewed in the gallery, or transferred to your PC using the USB cable.



4. Press the **Menu** button to open the menu.



Use the control buttons to navigate, and select the desired function or menu option.



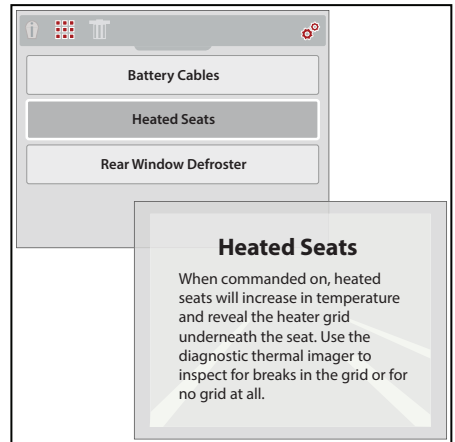
Toolbar Icons

	Expert Tips - view experience based troubleshooting tips
	Gallery - view saved images
	Delete - delete saved images
	Settings - adjust device settings

Menu Navigation

	Left/Right - navigate the toolbar
	Up/Down - navigate the menu options
	Y - make (accept) selection
	xN - cancel selection

5. Select the **Expert Tips** icon.
6. Select the applicable vehicle system, and component from the menu options to display available Expert Tips.
7. When finished, select the **xN** button to return to the Expert Tips menu, or select the **Menu** button to return to imager mode.



Battery Charging

1. Connect the supplied USB cable to the micro USB jack on the top of the Thermal Imager, and to the USB power supply adapter.
2. Connect the USB power supply adapter to a live power source.

The battery charging LED will turn on, and the battery level icon will display as indicating the battery is charging.

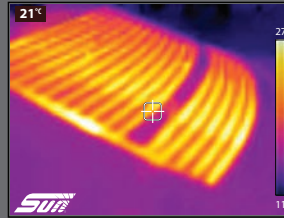
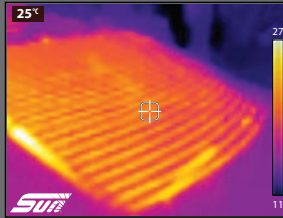


Typical Applications

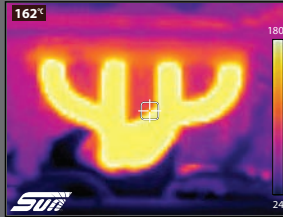
Known Good

Known Bad

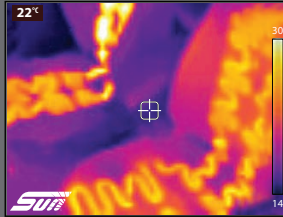
Is the rear window defroster working?



Which cylinder is misfiring?



Which heated seat is not working?



User Manual

The user manual is included on the Thermal Imager microSD card. To view the user manual PDF, connect the Thermal Imager to your PC using the USB cable. Open the microSD's directory, and navigate to **Manuals > DTI_UM.pdf**.

Customer Support

Snap-on Equipment Ltd.
Unit 17 Denney Road, King's Lynn
Norfolk UK PE30 4HG
Tél.: +44 1553 692422
Fax: +44 1553 697254

United Kingdom and Netherlands

Snap-on Equipment Ltd.

Unit 17 Denney Road, King's Lynn

Norfolk UK PE30 4HG

Tél.: +44 1553 692422

Fax: +44 1553 697254

Deutschland

Telefon: +49 8 634 62 20

Website: <https://eu.sun-workshopsolutions.com/de>

France

Tél. : +01 74 05 63 85

Site Web : <https://eu.sun-workshopsolutions.com/fr>

Italia

Telefono: +39 0522 733-411

Sito Web: <https://eu.sun-workshopsolutions.com/it>

Polska

Telefon: +48 12345 2234

Witryna internetowa: <https://eu.sun-workshopsolutions.com/pl>